

## Temel Bölümlere Talep Azalıyor – IV. Matematik

### Matematik'e Talep Yok

Türkiye'de Matematik bölümleri incelendiğinde son yıllarda kontenjanlarında ve yerleşen öğrenci sayılarında ciddi düşüş olduğu görülüyor.

Matematik bölümü 2007 yılında 85 Devlet üniversitesi bölümü ve 3 vakıf üniversitesi programı olarak yer alırken 2015 yılında 4 vakıf üniversitesi programı ve 14 Devlet üniversitesi bölümü öğrenci aldı. Ancak bu kontenjanların neredeyse tamamı doldu.

	Matematik Böl.		Matematik Müh.		Öğretmenlik	
	Devlet	Vakıf	Devlet	Vakıf	Devlet	Vakıf
2007	85	39	3		14	4
2008	96	48	3		14	6
2009	113	59	3		14	6
2010	131	66	4	3	14	6
2011	142	72	4	3	14	6
2012	151	59	8	4	13	7
2013	95	38	7	3	13	
2014	83	25	4		13	
2015	73	14	4		13	

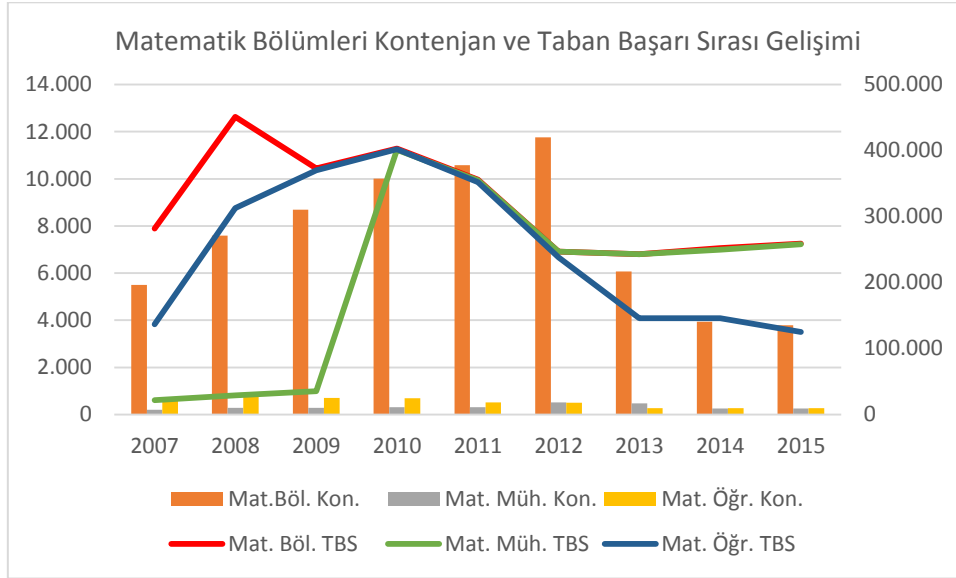
Matematik Öğretmenliği bölümü halen 13 devlet üniversitesinde yer alıyor. Vakıf üniversitelerinin Matematik Öğretmenliği bölümü bulunmuyor. Matematik Mühendisliği ise 4 Devlet Üniversitesi bölümüne öğrenci alıyor.

Matematik Böl.				Matematik Müh.				Matematik Öğr.			
Yıllar	Kon.	Yer.	Doluluk	Yıllar	Kon.	Yer.	Doluluk	Yıllar	Kon.	Yer.	Doluluk
2007	5.497	5.367	97,6%	2007	196	196	100,0%	2007	661	661	100,0%
2008	7.592	7.484	98,6%	2008	279	279	100,0%	2008	835	835	100,0%
2009	8.691	8.202	94,4%	2009	279	279	100,0%	2009	700	691	98,7%
2010	10.015	9.688	96,7%	2010	313	303	96,8%	2010	686	655	95,5%
2011	10.578	9.752	92,2%	2011	309	304	98,4%	2011	514	473	92,0%
2012	11.767	5.719	48,6%	2012	518	473	91,3%	2012	503	475	94,4%
2013	6.076	5.190	85,4%	2013	471	422	89,6%	2013	273	273	100,0%
2014	3.932	3.695	94,0%	2014	259	259	100,0%	2014	273	273	100,0%
2015	3.789	3.762	99,3%	2015	259	259	100,0%	2015	273	273	100,0%

Matematik ile ilgili Matematik Bölümü, Matematik Mühendisliği ve Matematik Öğretmenliği bölümlerinin ana yoğunluğunu Matematik Bölümü çekiyor. 2007 yılında bu üç bölümün %87'sini Matematik Bölümü oluştururken, 2015 yılında ise %88'sini Matematik Bölümü oluşturuyor. 2007 yılında 5.497 kontenjanı olan bu bölüm 2011 yılına kadar kontenjanını artırmış ve 9.752 kontenjana ulaşmış. Ancak bu bölüm mezunlarının öğretmen olabilmesi için alması gereken pedagojik formasyon eğitimine kontenjan konması bu bölüme olan talebi düşürmüştü ve 2015 yılında kontenjan 3.789'a kadar gerilemiş.

Matematik Mühendisliği kontenjanı 2007 yılında 196 iken 2012’de 518’e kadar yükselmiş ancak bu yıl 259’a gerilemiş ve kontenjanın tamamı dolmuş.

Matematik Öğretmenliği ise 2007 yılında 661 kontenjanın tamamını doldururken yıllar boyunca gerilemiş ve bu yıl 273 kontenjanın tamamı dolmuş.



2007 ve takip eden yıllarda Matematik Mühendisliğine ciddi bir talep olduğu gözlemlense de 2010 ve sonrasında bu bölüme yerleşen öğrencilerin taban başarı sıralamaları Matematik Bölümünü tercih eden öğrenciler ile aynı gözüküyor. Matematik Öğretmenliğini taban başarı sıralaması ise Matematik Bölümü ve Matematik Mühendisliği bölümüne göre daha yukarıda gözüküyor.

#### Taban Başarı Sıralamaları

Yıllar	Mat. Böl.	Mat. Müh.	Mat. Öğr.
2007	282.000	21.600	137.000
2008	451.000	28.900	313.000
2009	373.000	35.400	370.000
2010	403.000	401.000	402.000
2011	356.000	355.000	352.000
2012	247.000	247.000	238.000
2013	243.000	243.000	146.000
2014	252.000	250.000	146.000
2015	259.000	258.000	125.000

2015 yılı LYS sonuçlarına göre MF puanı hesaplanan ve tercih yapabilecek toplam öğrenci sayısı 280.529 iken Türkiye’de en düşük puanlı Matematik programına 259.000, Matematik Mühendisliği programına 258.000 ve Matematik Öğretmenliği programına 125.000 taban başarı sırasına sahip öğrenciler yerleşmiştir.

M. Hasan Atasoy Atılım Üniversitesi – Strateji ve İş Geliştirme Müdürü